

RAPPORT D'ACTIVITÉS

2025



Association loi 1901 à but non lucratif
11 rue Aristide Briand - 88000 EPINAL

Le mot de la Présidente



Chers partenaires, chers administrateurs, chers professionnels, l'année 2025 aura été, pour notre Association, une année particulièrement riche en activités, en projets et en réflexions stratégiques.

À travers nos trois Foyers d'Accueil Spécialisés, notre EHPAD, notre résidence adaptée et désormais notre organisme de formation, nous avons poursuivi avec détermination notre mission essentielle : **accompagner avec humanité, professionnalisme et respect les personnes en situation de handicap psychique ainsi que les personnes âgées dépendantes.**

Dans un contexte médico-social en constante évolution, marqué par des contraintes économiques fortes mais également par des attentes croissantes en matière de qualité d'accompagnement, notre Association a su maintenir le cap grâce à l'engagement remarquable de l'ensemble de ses professionnels et à l'implication constante de son Conseil d'administration.

Je tiens ici à saluer le travail accompli quotidiennement par les 150 salariés de notre Association. Leur investissement, leur sens des responsabilités et leur attachement aux valeurs associatives constituent la première richesse de notre institution.

L'année écoulée a également été marquée par plusieurs avancées importantes.

Notre organisme de formation, créé il y a un an seulement, connaît un développement encourageant, renforcé par l'obtention de la certification Qualiopi, véritable reconnaissance de la qualité du travail engagé. Nous avons également poursuivi **une démarche qualité** devenue aujourd'hui indispensable à la conduite de nos missions, dans une logique d'amélioration continue des accompagnements et des pratiques professionnelles.

Par ailleurs, le Comité éthique a franchi une étape importante avec la publication de son premier rapport, témoignant de notre volonté constante de placer la réflexion éthique au cœur de nos actions et de nos décisions.

L'ouverture et le partenariat demeurent également des axes majeurs de notre projet associatif. La signature d'une convention de **partenariat avec l'Association de Belval** illustre cette volonté de coopération au service des personnes accompagnées.

Enfin, l'année 2025 aura aussi été celle d'une réflexion importante sur l'avenir de notre EHPAD. Face aux difficultés économiques structurelles que connaît aujourd'hui le secteur du grand âge, notre Association a engagé, avec responsabilité et lucidité, une réflexion autour d'un rapprochement avec une association partenaire afin de sécuriser durablement l'avenir de cet établissement.

Ce rapport d'activités retrace l'ensemble des actions menées au cours de cette année. Il témoigne du dynamisme de notre Association, de la mobilisation de ses équipes et de sa capacité à poursuivre ses missions tout en préparant l'avenir.

Colette MARCHAL,
Présidente

Le mot du Directeur Général



Chers résidents, familles, collaborateurs, partenaires, l'année 2025 s'inscrit dans un contexte particulièrement exigeant pour l'ensemble du secteur médico-social.

Les transformations profondes de nos politiques publiques, les tensions économiques persistantes, les difficultés de recrutement, mais également l'évolution des attentes des personnes accompagnées et de leurs familles nous obligent collectivement à adapter en permanence nos organisations et nos pratiques.

Dans cet environnement complexe, notre Association a poursuivi avec détermination sa mission d'intérêt général auprès des personnes en situation de handicap psychique et des personnes âgées dépendantes.

Je tiens tout particulièrement à remercier l'ensemble des salariés pour leur implication quotidienne, leur professionnalisme et leur capacité d'adaptation face aux nombreux défis rencontrés. Mes remerciements s'adressent également aux membres du Conseil d'administration, fortement mobilisés tout au long de cette année, ainsi qu'à l'ensemble de nos partenaires institutionnels et associatifs.

Je souhaite également exprimer notre reconnaissance aux autorités de contrôle et de tarification pour la qualité du dialogue entretenu avec notre Association et pour leur soutien dans la conduite de nos missions.

Aujourd'hui, les enjeux liés au numérique occupent désormais une place centrale dans nos organisations. La sécurisation des données, la cybersécurité, le développement des outils de communication, la gestion informatisée des dossiers des résidents ainsi que le respect des exigences du RGPD constituent aujourd'hui des priorités indispensables pour garantir la confiance, la confidentialité et la qualité de nos accompagnements.

Notre Association poursuit également sa réflexion sur l'évolution de l'offre de services afin de mieux répondre aux transformations du secteur médico-social. L'individualisation des parcours, le développement du pouvoir d'agir des personnes accompagnées, l'autodétermination, l'inclusion et le virage domiciliaire représentent désormais des axes majeurs de nos projets d'établissement et de notre stratégie associative.

Dans ce contexte, la notion de partenariat et l'ancrage territorial sont devenus fondamentaux. Les réponses aux besoins des personnes accompagnées ne peuvent plus être pensées de manière isolée. Elles nécessitent aujourd'hui une coopération renforcée entre les acteurs sanitaires, sociaux, médico-sociaux, institutionnels et associatifs.

Notre Association s'inscrit pleinement dans cette dynamique territoriale en participant activement aux différents dispositifs institutionnels et instances de concertation, notamment le Service Public Départemental de l'Autonomie (SPDA), le Projet Territorial de Santé Mentale (PTSM) ainsi qu'aux différentes démarches partenariales engagées sur le territoire.

Cette implication traduit notre volonté de contribuer à une meilleure coordination des parcours, à une plus grande fluidité des accompagnements et à une réponse toujours plus adaptée aux besoins des personnes et des familles.

Emmanuel MULLER,
Directeur Général

Question de société

Enjeux financiers des associations du médico-social



« Depuis la crise sanitaire, la santé financière des associations est de plus en plus précaire, quel que soit le secteur d'activité, mais cela est encore plus vrai dans le médico-social. »

Y'a-t-il des réponses et des solutions ?

Dans le domaine qui nous préoccupe, le **médico-social**, cette situation est de plus en plus marquée depuis quelques années, quelle que soit la taille de l'association et la région où elle se trouve.

Trois chiffres : selon un rapport d'enquête publié par le Sénat le 13 mai 2025, plus de 70 % des EHPAD sont aujourd'hui en déficit. En moyenne, à cette date, il manquait 8,50 euros par jour et par place, soit 3 100 euros par an. A n'en pas douter, cette somme est aujourd'hui encore supérieure depuis la guerre déclenchée en début d'année au Moyen Orient.

Il se confirme donc aujourd'hui, que les crises politiques et économiques, l'augmentation de la masse salariale, l'augmentation de la pauvreté, l'augmentation des coûts sans pouvoir augmenter, à pourcentage égal, les recettes, font que les trésoreries sont mises à rude épreuve au risque, à court ou moyen terme, de voir les fonds propres des associations diminuer fortement et engendrer une fragilité certaine par un impact sur les « hauts de bilan ».

Ce différentiel entre l'augmentation des coûts et la stabilité, voire la diminution, des recettes n'étant plus compensée par des subventions de l'État, des organismes et autorités de tarification, par les collectivités territoriales et Agences Régionales de Santé, les solutions sont donc dans les mains des membres des conseils d'administration.

Pour répondre à ces problèmes et ne pas se trouver sans solution, au risque de détériorer la qualité des soins et des services, de ne plus avoir la confiance des fournisseurs et des partenaires bancaires, les états-majors, les directions générales et les conseils d'administration tentent de trouver des solutions au quotidien.

Leur capacité d'adaptation et de résilience sont grandes mais, pour autant, nous sommes au début d'une crise d'une gravité sans précédent.

Le chemin passe, me semble-t-il, par un regroupement de structures similaires, afin de mutualiser les coûts autant que faire se peut.

Le recours aux crédits de fonctionnement recherchés auprès des banques, ne peut être qu'une solution exceptionnelle et temporaire : tout crédit devant être remboursé.

L'équation est simple : comment ne pas entraver l'efficacité du quotidien, le confort et le bien-être des résidents et assurer le maintien de la croissance, et les investissements nécessaires ?

Collaboration, partenariat, budget prudent, réseaux sociaux, dons... liste non exhaustivesont autant de solutions possibles pour les défis posés.



La mutualisation des principaux coûts identifiés doit être recherchée et, si possible, sur un territoire proche afin que les rencontres puissent se faire en présentiel.

Ces leviers permettront à court ou moyen terme non seulement de mutualiser les coûts mais également de valoriser les ressources humaines, les investissements, de créer une dynamique, de partager des expériences et des bonnes pratiques, de réduire les redondances et de compenser ainsi les « coups de rabot » des organismes précités.

Voilà une approche succincte des enjeux que toutes les associations et en particulier celles œuvrant dans le médico-social rencontrent au quotidien depuis quelques années.

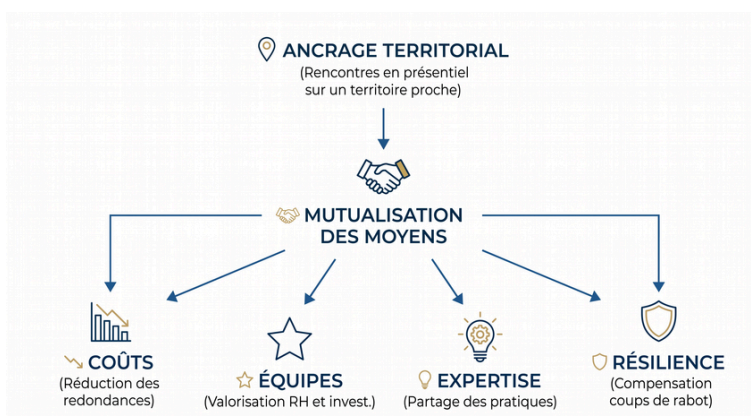
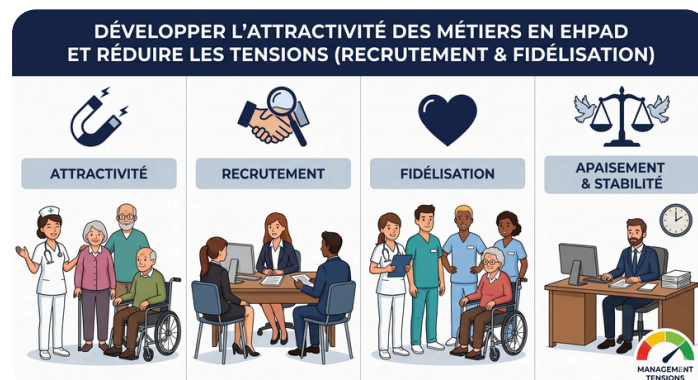
Mais avant de conclure, au regard de cet état de fait, ne serait-il pas temps de « moderniser » le système ?

- Imaginer une nouvelle organisation du financement, laquelle organisation semble aujourd'hui dépassée : Soins, Hébergement et Dépendances. Ce système est source de complexité, de coûts non maîtrisés liés à ce « mille-feuille ».
- Aides publiques insuffisantes qui pourraient être revalorisées en supprimant ce « mille-feuille » - économie certaine - en créant un « guichet unique » qui serait le seul interlocuteur.
- Uniformiser les disparités territoriales.
- Développer l'attractivité des métiers et réduire ainsi les fortes tensions que connaissent au quotidien les directions d'EHPAD pour répondre aux difficultés de recrutement et de fidélisation du personnel.

En conclusion, le sujet est loin d'être clos et les « enjeux financiers » qui peuvent très vite devenir des « dangers financiers » pour la stabilité du système, demanderont encore beaucoup de réflexions, de travail et d'effacement de certains « égos » dans les services du « mille-feuille » au niveau des services de l'État.

Mais, en attendant, sur le terrain, le rapprochement de structures semblables permettra dans un premier temps, me semble-t-il comme dit en introduction, de mutualiser les coûts, d'engendrer des économies d'échelle non négligeables pour stabiliser les trésoreries, éviter les pertes, conforter les bilans au bénéfice de nos résidents et personnels.

Daniel DESCHRYVER
Vice président Trésorier





Ehpad "Anne et Jean-Marie COMPAS" Dinozé

Stéphane OHNIMUS
Directeur

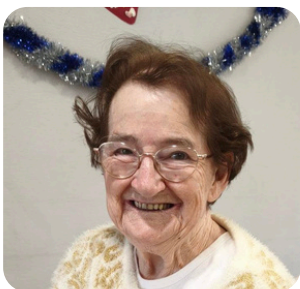


L'Ehpad des Résidences Boussac n'a pas fait exception parmi l'ensemble des Ehpad français: en 2025 comme l'année précédente, les difficultés de recrutement et la situation financière ont été 2 points marquants de la période écoulée.

La recherche de solutions a mobilisé beaucoup de nos énergies à tous (personnels et encadrement, Direction Générale de l'Association et administrateurs, partenaires...).

Dans ce contexte difficile, toute l'équipe de l'établissement a su entrer en résistance, voire trouver ça et là des leviers d'amélioration (en matière de réorganisation, notamment) : il faut le saluer et remercier l'équipe pour cela.

Et ce, avec évidemment, le même objectif affiché de maintenir le niveau de qualité de l'accompagnement de nos résidents.



Tendu entre les fortes évolutions à la hausse des tarifs supportées les années précédentes et qui continuent de s'imposer à nous, voire d'augmenter, des difficultés de recrutement communes à tout le secteur et génératrices de coûts supplémentaires (dont l'intérim), des surcoûts liés aux soins et à la dépendance qui continuent d'augmenter.

L'établissement a cependant maintenu : un niveau d'investissement indispensable pour assurer la continuité de l'activité dans de bonnes conditions (achat de matériels pour les personnels pour limiter les efforts, rénovation de la cuisine, rénovation complète de 9 chambres, rideau d'air chaud à l'entrée de l'accueil, nouvelle terrasse et pergola à l'UVP...), ainsi qu'un niveau d'activités et d'animations nécessaire au bien-être de nos résidents (venue d'un cirque pendant 2 jours sur le parking avec la participation de la commune de Dinozé, exposition Faune et Paysages Vosgiens...).



Notons pour finir qu'en matière de personnels, nous parvenons à "piocher" dans un réservoir de remplaçants habituels (ce qui est donc moins déstabilisant pour nos résidents), un point qu'on peut associer à un établissement où il fait bon travailler et vivre.

Espérons que cette "marque de fabrique" de l'Ehpad Anne et Jean-Marie Compas restera nôtre dans les prochaines années.



Marie-Isabelle PARROTTA
Directrice par intérim

FAM FAS

“Le Château de la Forge”

Rambervillers



Au cours de l'année, le Château de la Forge de Rambervillers a été le théâtre de nombreux moments de convivialité, de partage et de rencontres qui ont rythmé la vie des résidents et des partenaires du territoire.

Parmi les temps forts les plus marquants, les rencontres intergénérationnelles ont occupé une place essentielle. Les échanges avec les enfants de la **Crèche Les Petits Loups** ainsi qu'avec les jeunes de la **MECS de Rambervillers** ont permis de créer de beaux moments de complicité, de transmission et de joie partagée. Activités communes, discussions et animations ont renforcé les liens entre les générations dans une ambiance chaleureuse et bienveillante.



Les nombreux repas festifs organisés tout au long de l'année ont également contribué à faire vivre le château dans un esprit familial et convivial.

Le traditionnel repas des familles, les barbecues estivaux ainsi que les différents repas à thème ont rassemblé résidents, proches, professionnels et partenaires autour de moments gourmands et festifs, favorisant les échanges et le plaisir d'être ensemble.

Les activités de plein air ont aussi rencontré un vif succès, notamment les parties de pêche organisées autour de l'étang en partenariat avec la **Fédération de Pêche des Vosges**.

Ces temps privilégiés ont permis aux résidents de profiter d'un cadre naturel apaisant, de découvrir ou redécouvrir la pêche et de partager des instants de détente et de convivialité.



À travers l'ensemble de ces événements, le Château de la Forge continue de faire vivre des valeurs de partage, d'ouverture et de lien social, en proposant des activités riches de sens et de rencontres humaines.





FAS "Paul Vincent" Moyenmoutier

Marie-Isabelle PARROTTA
Directrice



Au fil de l'année 2025, le Foyer Paul Vincent de Moyenmoutier a vécu de nombreux temps forts placés sous le signe du partage, de la créativité et de l'ouverture sur l'extérieur. Ces différents événements témoignent du dynamisme du foyer et de sa volonté constante de favoriser l'inclusion, la participation et l'épanouissement des résidents à travers des projets porteurs de sens et de lien social.

Parmi les événements marquants, l'exposition « Éclats de Vie », organisée au mois d'octobre, a permis de mettre en lumière les talents, les parcours et les créations des résidents à travers une exposition riche en émotions et en rencontres.

Cette exposition est le reflet du quotidien, des émotions, des sourires, des instants de partage et de complicité vécus au sein du Foyer Paul Vincent. Chaque photo est un fragment de vie, une trace de ces moments qui, mis bout à bout, rappellent que la vie est bien là, au cœur de notre foyer. Ce projet a rencontré un bel accueil et a favorisé les échanges avec les visiteurs autour des œuvres présentées.



Au cours de l'année 2025, le Foyer Paul Vincent a également développé une belle collaboration avec la Pépinière d'entreprises de Saint-Dié-Des-Vosges, autour d'un projet innovant : la création d'une borne d'arcade conçue avec les résidents. Cette initiative a permis de valoriser les compétences de chacun, de stimuler la créativité collective et de renforcer les liens entre les participants et les partenaires du territoire.



Enfin, la traditionnelle kermesse du foyer a réuni résidents, familles, amis et professionnels dans une ambiance festive et conviviale. Jeux, animations, rires et moments de partage ont rythmé cette journée chaleureuse, illustrant une nouvelle fois l'importance du vivre-ensemble et des moments de convivialité au sein du foyer.





FAS "Les Marmottés" Thonon-les-Bains

Christophe JACQUEMMOZ
Directeur



2025 a été vécue comme une année « difficile » par les salariés du foyer de vie les Marmottés, du fait des nombreuses hospitalisations de résidents, de difficultés à travailler de façon cohérente avec des partenaires débordés et d'arrêts maladie longs pour certains professionnels.



Mais 2025 a aussi été l'année de déploiement de ressources parfois sous-estimées de la part des résidents, notamment par l'organisation de plusieurs manifestations de solidarité : cagnotte solidaire pour le soutien aux sinistrés de Mayotte (cyclone Chido en janvier), collecte de dons pour la SPA en juillet et des participations actives aux manifestations solidaires locales (100 km de la solidarité à la Chapelle d'Abondance en février, marches roses en octobre, participations au G'EM - Groupe d'Entraide Mutuelle de Thonon,...).

Enfin, l'année 2025 a également été l'occasion de moments joyeux passés ensemble et de l'élaboration de notre projet d'établissement 2026-2031 !!



1ère année de fonctionnement pour Formations Boussac !

L'année 2025 a été consacré à la création de notre organisme ainsi qu'à sa certification Qualiopi.



Aïda SAIDI
Directrice
Formations Boussac

4

grandes thématiques

- Santé et bien-être des personnes accompagnées.
- Compétences relationnelles et communication.
- Management, organisation et qualité.
- Innovation et pratiques professionnelles.

97%

de satisfaction.

Via les sondages réalisés à la fin des formations.



NOS OBJECTIFS

- Transmettre l'expertise terrain.
- Proposer des formations adaptées.
- Accompagner la montée en compétences.
- Co-construire des solutions sur mesure.

Et pour 2026 ?

- Un nouveau catalogue
- L'essor de notre organisme
- Une vingtaine de formations programmées



Pôle formation

Résidences Boussac
Ensemble partageons la vie

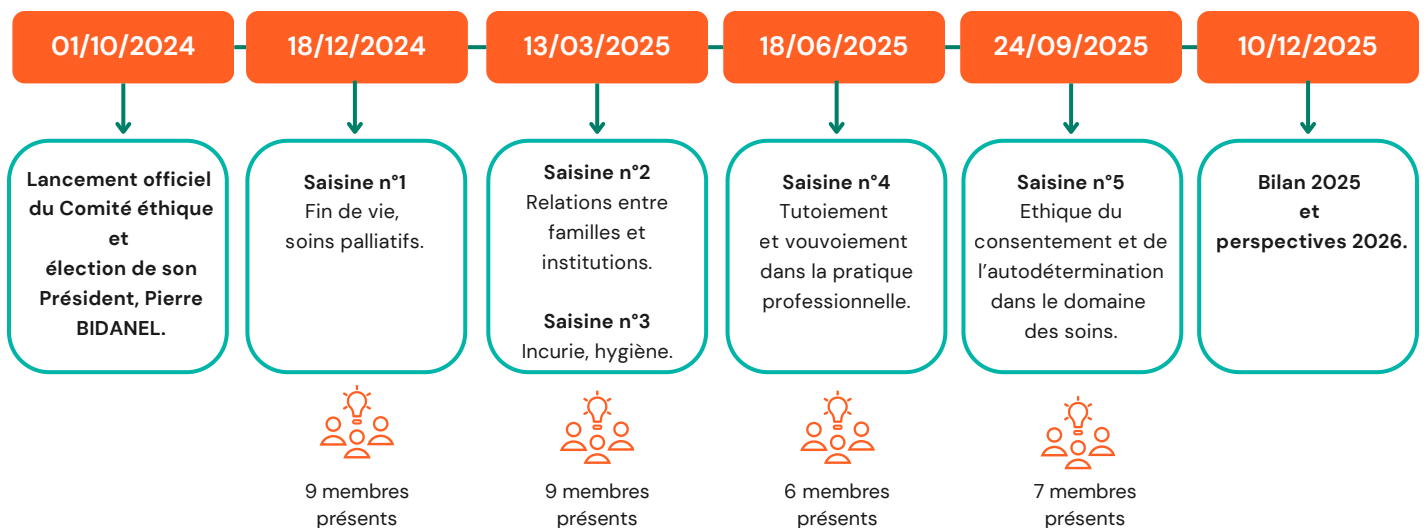
Rapport 2025

Comité éthique

Ses missions :

- **Mener** des réflexions élargies et argumentées, sur des questions complexes amenées par les professionnels, voire les personnes accueillies et leur famille.
- **Produire** un écrit, contenant des avis et recommandations, retourné à la structure demandeuse, puis mis à disposition de toute l'Association, des partenaires et des familles.

La situation traitée, ainsi que la structure ou la personne demandeuse, sont anonymisées.



Les membres



- **Pierre BIDANEL**, Psychologue au FAS "Les Marmottés" ;
- **Charlène CHEVALIER**, Assistante RH et paie au siège social ;
- **Nadège FRECHIN**, Animatrice à l'EHPAD "Anne et Jean-Marie Compas" ;
- **Marie-Christine GABRION**, Administratrice des Résidences Boussac ;
- **Wilfried GRANDMAIRE**, Maire de Dinozé ;
- **Laetitia MICHEL**, Coordonnatrice médico-social au FAS "Paul Vincent" ;
- **Alain SCHUMACHER**, Parent d'un résident du FAS "Paul Vincent" ;
- **Céline VILLIERE**, Directrice du FAM FAS "Le Château de la Forge".



Rapport 2025

Comité éthique



La démarche de mise en conformité RGPD au sein de l'Association Résidences Boussac



Soucieuse de la protection de la vie privée des résidents, de leurs familles, ainsi que de l'ensemble de ses salariés et partenaires, l'Association Résidences Boussac s'est engagée dans sa mise en conformité avec le Règlement Général sur la Protection des Données (RGPD).

Notre plan de mise en conformité

Nomination de deux délégués RGPD.

L'Association a officiellement nommé deux délégués à la protection des données (DPO). Interlocuteurs privilégiés en interne comme en externe, ils ont pour mission de veiller au respect de la réglementation, de conseiller la direction et d'accompagner les équipes dans la sécurisation des données traitées.



Nadège FRECHIN
Animatrice
Dinozé



Hermance VILMAIN
Responsable hôtelier
Rambervillers

La cartographie des données personnelles.

La première étape opérationnelle a consisté à réaliser une cartographie complète des données personnelles collectées et traitées au sein de l'Association. Ce travail a permis la mise en place de registres de traitements des données personnelles :

- quelles données sont collectées (ressources humaines, dossiers des résidents, suivi médical, etc.) ;
- qui y a accès et comment elles sont stockées ;
- combien de temps elles sont conservées.

La mise en conformité des documents et le droit à l'image.

- **Droit à l'image** : les procédures d'autorisation de captation et de diffusion des photographies ou vidéos (fêtes d'animation, publications internes/externes) ont été formalisées afin de recueillir un consentement libre, éclairé et spécifique de chacun.
- **Mentions RGPD** : un travail est en cours sur l'ensemble de nos documents officiels, contrats de séjour, contrats de travail et formulaires de collecte pour y intégrer les mentions d'information obligatoires (finalité de la collecte, durée de conservation, modalités d'exercice des droits).

L'information et la sensibilisation des salariés.

Parce que la sécurité des données est l'affaire de tous, une démarche d'information et de sensibilisation auprès de l'ensemble des salariés est effectuée.

L'Association Résidences Boussac montre sa volonté de placer la confiance, la sécurité et le respect des droits fondamentaux de chacun au cœur de ses actions.

Travail sur la procédure d'erreur / protocole en cas de violation des données.

Un travail est actuellement mené sur la mise en forme d'une procédure en cas d'erreur ou de violation des données.

Interview M. François BIHRY, Administrateur aux Résidences Boussac

Une dynamique collaborative au service de notre exigence de qualité.

L'année 2025 a marqué une étape structurante pour notre Association avec le lancement d'une Commission qualité.

Reflet d'une volonté partagée, cette instance réunit une équipe pluridisciplinaire complémentaire : Monsieur François Bihry, administrateur, deux directeurs d'établissements experts de ces démarches, une responsable hôtelière et deux assistantes de direction.

En croisant les regards de la gouvernance et des professionnels de terrain, cette commission a pour mission d'évaluer, de structurer et de soutenir nos pratiques professionnelles.

Q- En 2025, l'Association a franchi une nouvelle étape en créant une Commission qualité.

Face aux évolutions et aux exigences croissantes de notre secteur d'activité, quels sont les grands enjeux de cette commission pour l'avenir des Résidences Boussac ?

R- Lorsque l'on parle de qualité on pense surtout à des règles ou normes à suivre et cela peut se ressentir comme des contraintes supplémentaires.

En fait la démarche qualité relève beaucoup plus d'un état d'esprit, d'attitude qui in fine permettent d'améliorer la performance, mais surtout de servir la bienveillance des résidents.

Nous savons très bien que nos résidents ont toujours plus besoin d'attention avec du personnel souvent en surcharge de travail. La qualité doit donc intégrer toutes les composantes de cet environnement et aboutir à concilier les pratiques des personnels et le bien-être des résidents.

Alors que ses travaux se poursuivent activement en 2026 et feront l'objet d'un premier bilan partagé en septembre prochain, rencontre avec l'un de ses membres.

Un échange qui illustre notre volonté d'agir, chaque jour, dans le souci permanent de l'amélioration continue et de la qualité des Résidences Boussac.



Q- On associe souvent la notion de "qualité" ou de "gestion des risques" au monde de l'industrie. Pourquoi est-il, selon vous, tout aussi indispensable voire plus encore d'ancrer cette culture au sein d'une structure médico-sociale et d'accueil comme la nôtre ?

R- Si la démarche qualité est à l'origine une pratique liée aux activités industrielles dans le but d'avoir des produits conformes aux attentes des consommateurs, elle est aujourd'hui généralisée à toutes les activités qui cherchent à satisfaire un objectif.

Comme évoqué précédemment en ce qui concerne les Résidences Boussac l'objectif est de permettre d'assurer le bien-être des résidents. Nous avons une activité de service dont le cœur est l'humain. Il s'agit donc bien d'un "fil conducteur" indispensable qui doit guider l'ensemble de nos actes au quotidien.

Q-Les travaux de la commission ont débuté en 2025, se poursuivent activement cette année et feront l'objet d'une présentation en septembre prochain. Quels sont les principaux axes de travail que vous avez d'ores et déjà ciblés pour garantir la qualité des Résidences Boussac ?

R- Notre commission est avant tout partie de l'existant et a analysé les différentes composantes de nos activités afin de définir les éléments à améliorer et écrire les différentes procédures afin d'avoir le référentiel des bonnes pratiques pour servir l'objectif "fil rouge" qu'est le bien-être des résidents de nos différents établissements.

Ce travail liminaire sera suivi d'une étape de construction collective afin que les personnels soient associés à la démarche et surtout se l'approprient.

Un partenariat renforcé au service du territoire

Le 8 octobre 2025, l'Association de Belval et les Résidences Bousac, deux associations à taille humaine, ont signé un partenariat stratégique.

Dans un secteur médico-social contraint et en tension, cette coopération illustre comment deux petites structures peuvent se renforcer mutuellement pour mieux accompagner leurs résidents et soutenir leurs équipes.



Et parce que collaboration rime aussi avec convivialité, l'événement s'est clôturé par la dégustation de produits confectionnés par l'ESAT de Belval, valorisant autant le savoir-faire local que l'inclusion par le travail.

Pourquoi ce partenariat ?

- mutualiser ressources et savoir-faire ;
- favoriser l'échange et l'analyse des pratiques professionnelles ;
- développer une offre de service diversifiée pour les parcours des résidents ;
- co-organiser formations et actions d'accompagnement ;
- répondre ensemble à des appels à projets ;
- organiser des événements pour sensibiliser, former et valoriser nos actions !

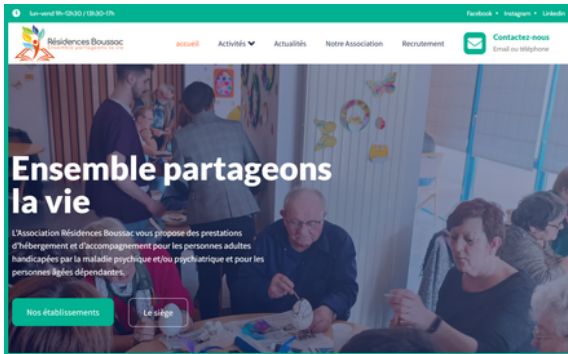


Ce nouveau partenariat démontre que coopérer, partager et mutualiser sont les clés pour répondre aux défis du médico-social, tout en plaçant les résidents et les équipes au centre de l'innovation sociale.



Communication

Nos actions de communication



— DIGITAL

Site internet, réseaux sociaux



— INFORMATION

Newsletter mensuelle



Inscription en bas de page



— PARTENARIAT

Présence sur Handivosges



— PRESSE

& RADIO LOCALE

Couverture de
100% Vosges

Interview
Magnum la radio



Début 2026

Des événements marquants



Journée d'étude
Santé mentale
-
Travailler ensemble



Une rencontre réunissant des professionnels de notre territoire pour échanger autour de la santé mentale dans les Vosges.



Co-organisé par :



Avec le soutien de :



Lancement de
santementalevosges.fr



Une initiative d'intérêt général : un projet né de la volonté de **répondre vite et concrètement aux besoins** des professionnels.

Un contenu élaboré en 4 mois, un site internet créé en 6 semaines.

Une gouvernance structurée : un Comité de suivi qui garantit la rigueur et le pilotage opérationnel de l'outil.

Une dynamique d'ouverture : le socle est posé; nous démarrons désormais une phase constructive d'évolution et d'enrichissement, accessible à l'ensemble des acteurs qui souhaitent y contribuer.

Tous nos documents sont disponibles sur notre site internet

www.residences-boussac.fr

